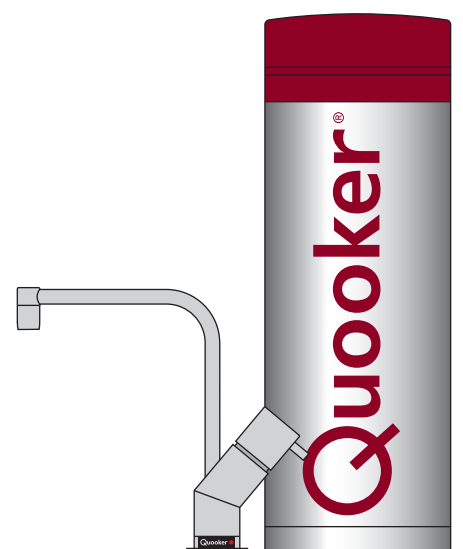


Installationsanleitung COMBI

Bitte lesen Sie vor der Installation zunächst diese Anleitung



Einleitung

So funktioniert der Quooker COMBI

Der Quooker COMBI ist eine Kochend- und Warmwasservorrichtung, die aus einer Sicherheitsvorlaufleitung, einem Reservoir, einem Mischventil und dem Nordic single tap, einem Fusion Hahn oder einem Flex Hahn besteht. Das Reservoir ist vakuumisoliert und an der Kaltwasserleitung angeschlossen. Das Reservoir enthält Wasser mit einer Temperatur von 110°C. Wird der Wasserhahn für Wasser geöffnet, strömt sofort kaltes Leitungswasser in das Reservoir, das automatisch (elektrisch) erhitzt wird. Wird der gesamte Inhalt an kochendem Wasser auf einmal aufgebraucht, dauert es ca. 20 Minuten bis das Wasser wieder die Temperatur erreicht hat. Das Wasser, das aus dem Nordic single tap, dem Fusion Hahn und dem Flex Hahn kommt, wird erst im HiTAC®-Wasserfilter gereinigt. Um die Lebensdauer des Filters zu erhöhen, wird das Wasser, das für das Warmwasser verwendet wird, nicht gefiltert.

Beim Quooker COMBI+ wird das kochende Wasser mit kaltem Wasser vermischt. Dieses Mischen erfolgt im Mischventil, wo ein Thermostat die Ausströmtemperatur konstant hält. Diese Temperatur ist mittels des grauen Knopfes am Mischventil einstellbar. Um zu vermeiden, dass bei einem Abfall des Wasserdrucks kochendes Wasser aus dem Wasserhahn strömt, ist das Mischventil gesichert. Der Nordic single tap, der Fusion Hahn und der Flex Hahn sind mit einem kindersicheren Drück-Drehknopf ausgestattet (siehe 'Tipps für den Gebrauch'). Der Knopf ist eindeutig an der industriellen Riffelung zu erkennen. Um die Gebrauchssicherheit zu gewährleisten, ist der Nordic single tap höhenverstellbar. Sowohl er als auch der Fusion Hahn und der Flex Hahn sind gut isoliert. Trotz aller Sicherheitsvorkehrungen, die hinsichtlich dieses Produktes getroffen wurden, muss der Benutzer des Quooker-Systems im Allgemeinen die im Zusammenhang mit der Benutzung von kochendem Wasser stehenden Risiken beachten. Unsachgemässe Verwendung kann möglicherweise Verletzungen verursachen. Lesen Sie deshalb die Bedienungsanleitung vor Gebrauch aufmerksam durch.

Installation, Pflege und Garantie

Zur Installation des Quooker sind Anschlussmöglichkeiten an die Wasserleitung und das Stromnetz erforderlich. Der Quooker wird mit einem handlichen Anschlusset (einschliesslich der benötigten Sicherheitsvorlaufleitung und des Druckreduzierventils) für eine problemlose Installierung geliefert. Um optimal gereinigtes Quooker-Wasser zu erhalten, wird empfohlen, die HiTAC®-Filterpatrone alle 5 Jahre auszutauschen. Falls notwendig, kann das Reservoir entkalkt werden. In Regionen mit hartem Wasser sollte dies bereits früher durchgeführt werden. Nicht zulässig ist das Anschliessen des Quooker an eine Vorrichtung mit entionisiertem Wasser oder einen Wasserenthärter mit einer pH-senkenden Funktionsweise. Die Garantiefrist beträgt zwei Jahre, gemäss unseren Allgemeinen Geschäftsbedingungen.

Benutzer

Der Quooker-Wasserhahn kann von Kindern im Alter von über acht Jahren und Personen mit körperlicher, sensorischer oder geistiger Behinderung verwendet werden, vorausgesetzt, sie werden dabei betreut oder haben eine Einweisung im Hinblick auf die sichere Nutzung des Apparates erhalten. Klären Sie Personen, die mit dem Quooker-System noch nicht bekannt sind, zum sicheren Gebrauch und über die möglichen Gefahren auf, die mit der Nutzung des Kochend-Wasser-Hahns verbunden sind. Achtung! Missbräuchliche Verwendung kann möglicherweise zu Verletzungen führen. Vermeiden Sie, dass Kinder den Wasserhahn zum Spielen benutzen und lassen Sie das Produkt nicht unbeaufsichtigt saubermachen oder warten. Sorgen Sie dafür, dass sich der Stecker ausserhalb der Reichweite von Kindern befindet.

Das Quooker-System ist für den Hausgebrauch und für die Nutzung in vergleichbaren Situationen wie in Personalküchen in Geschäften, Büros, landwirtschaftlichen Betrieben und anderen gewerblich genutzten Gebäuden sowie für Gäste von Hotels, Motels, Bed & Breakfasts und anderen Wohngebäuden geeignet.

Befolgen Sie bei der Installation immer das vorgeschriebene Verfahren der Bedienungsanleitung. Vermeiden Sie, dass der Stecker nass wird. Wenn der Stromstecker defekt ist, darf dieser ausschliesslich durch einen qualifizierten Monteur ersetzt werden. Aus der Überdrucksicherung kann möglicherweise Wasser tropfen. Das ist normal. Lassen Sie die Abwasserleitung der Sicherung immer geöffnet. Die Überdrucksicherung sollte regelmässig benutzt werden, um Kalkbelag zu vermeiden und um zu kontrollieren, ob die Sicherung nicht verstopft ist. Lassen Sie das Reservoir ausreichend abkühlen, bevor Sie dieses abkoppeln. Dieses können Sie wie folgt am schnellsten vornehmen: Schalten Sie den Quooker aus, lassen Sie den Stecker jedoch in der Steckdose. Bedienen Sie daraufhin den Kochend-Wasser-Hahn und schliessen Sie diesen wieder, sobald das Wasser kalt ist. Ausführlichere Erläuterungen zum Abkoppeln vom Reservoir finden Sie in Kapitel F.

Die Tipps zur Benutzung sowie die Installationsanleitung sind auch auf unserer Website zu finden: www.quooker.ch

Konformitätserklärung

Quooker Nederland b.v., Staalstraat 13, 2984 AJ Ridderkerk (Niederlande)
erklärt hiermit eigenverantwortlich, dass die Produkte Quooker COMBI und
COMBI+ hergestellt sind gemäss den Bestimmungen der Richtlinien:

- 2006/95/EC Low Voltage Directive
- 2004/108/EC Electromagnetic Compatibility Directive
- 2014/68/EU Pressure Equipment Directive

und den folgenden Normen entsprechen:

EN60335-1:2012 + A11:2014

EN60335-2-15:2002 + A1:2005 + A2:2008 + A11:2012

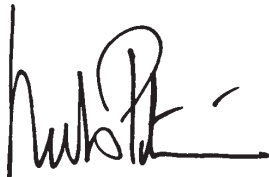
EN62233:2008

EN55014-1:2006 + A1:2009 + A2:2011

EN55014-2:1997 + A1:2001 + A2:2008

EN61000-3-2:2014; EN61000-3-3:2013; EN61000-4-2:2009; EN61000-4-3:2006 +
A1:2008 + A2:2010; EN61000-4-4:2012; EN61000-4-5:2014; EN61000-4-6:2014;
EN61000-4-11:2004

Ridderkerk (NL), den 12. Februar 2016



Niels Peteri, Geschäftsführer

Technische Spezifikationen

| Reservoir | COMBI |
|-------------------------------|--|
| Spannung | 230 V / 10 A |
| Leistung* | 2200 W |
| Inhalt | 7 Liter |
| Aufheizzeit kaltes Reservoir* | 20 Minuten |
| Verbrauch im Ruhezustand* | 10 W |
| Reservoir Höhe | 47 cm |
| Reservoir Durchmesser | 20 cm |
| Min. Wasserleitungsdruck | 200 kPa (2 bar) |
| Max. Wasserleitungsdruck | 600 kPa (6 bar) |
| Max. Druck | 800 kPa (8 bar) |
| Menge 40°C* | 27 Liter |
| Menge 60°C* | 15 Liter |
| Temperaturregulierung | thermostatisch |
| Aufhängebügel lieferbar | ja |
| Sicherung | - maximale Temperatur - Überdruckventil 800 kPa (8 bar) |
| HiTAC®-Wasserfilter | High Temperature Activated Carbon |

*Bei den Angaben handelt es sich um Durchschnittswerte.

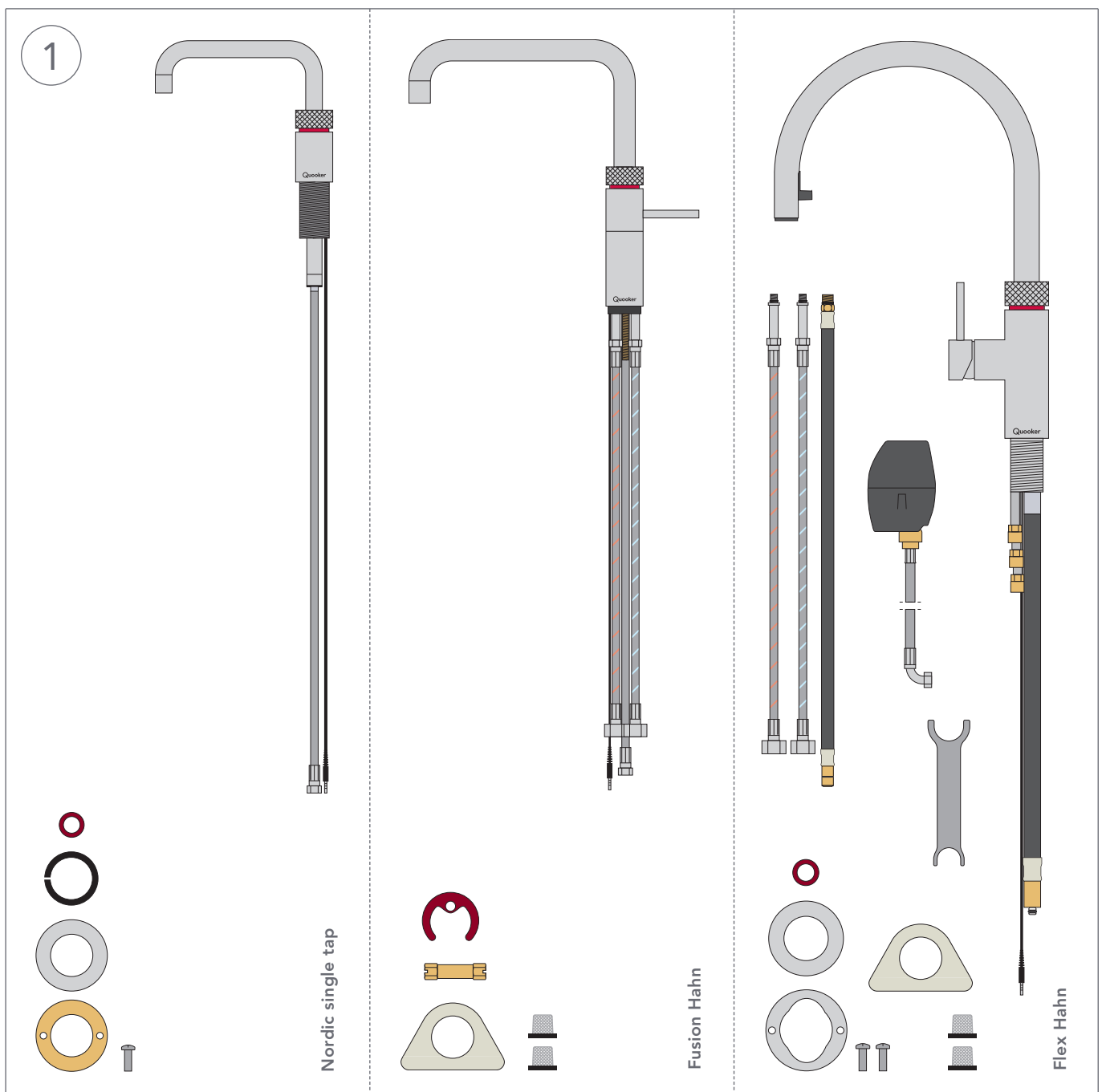
Energie-Label

| | |
|---------------------------------|-------------|
| Aufgegebenes Kapazitätsprofil | XXS |
| Energieeffizienz-Klasse zur | |
| Wassererwärmung | A |
| Energieeffizienz der | |
| Wassererwärmung | 36% |
| Jährlicher Stromverbrauch | 511 kWh/A |
| Einst. der Warmwassertemperatur | |
| des Warmwassergerätes | 40°C - 60°C |
| Lautstärke-Masseinheit | - dB |

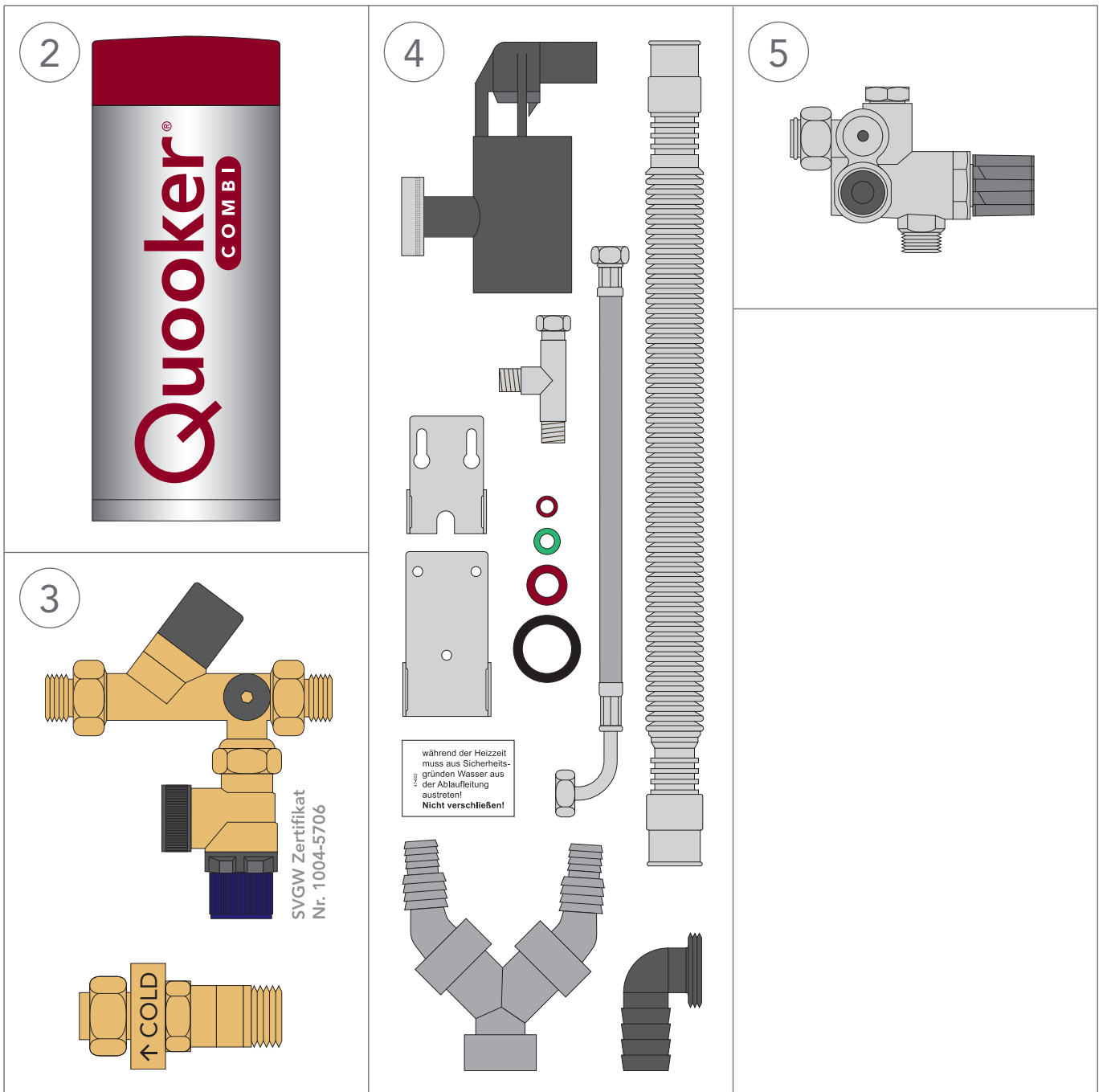
| Hahn | Nordic single tap | Fusion / Flex und Mischbatterie |
|-----------------------|----------------------|---------------------------------------|
| Hahnloch | 32 mm | 35 mm |
| Empfohlene Temperatur | | |
| Mischwasser | - | 60°C |
| Rosette lieferbar | ja | ja |

Inhalt der Verpackung

1. Nordic single tap, Fiberring(e), Zentriertring, Stahlring, Messing-Gewinding und zwei Schrauben
oder Fusion-Hahn, Fiberring(e), hufeisenförmiges Klemmteil, Mutter und Kunststoffdreieck sowie zwei Schlauchsiebe.
oder Flex Hahn, Schläuche, Fiberring(e), Stahlring, Gewinding mit zwei Schrauben, Verbindungsstück mit Kochend-Wasser-Schlauch, Kunststoffdreieck, zwei Schlauchsiebe und Entriegelungsschlüssel.



2. COMBI Reservoir
 3. Quooker-Sicherheitsgruppe mit Reduktionsventil
 4. Ablauftrichter, flexibler Abflussschlauch, Zulauf-T-Stück, Verbindungsschlauch, Halterung, Ring(e), schwarzer Dichtungsring, Aufkleber, Abfluss-Y-Stück und Schlauchtülle
 5. Mischventil
- Garantieregistrationskarte und 'Tipps für den Gebrauch'



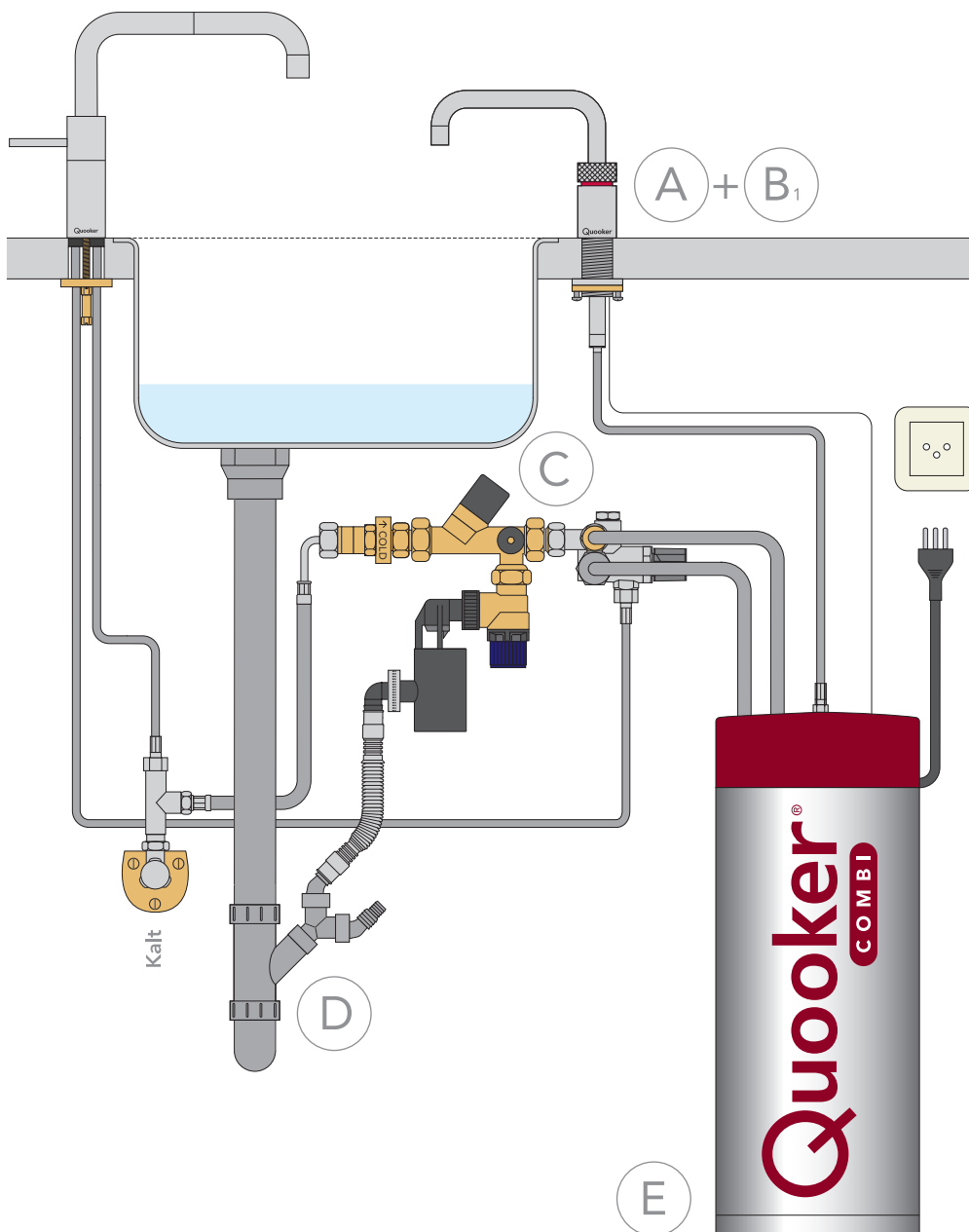
Übersicht Nordic Hahn-Installation

Wir empfehlen Ihnen, nachstehende Reihenfolge bei der Installation einzuhalten:

- A. Loch bohren
- B1. Nordic single tap montieren
- C. Wasser anschliessen
- D. Ablauf anschliessen
- E. Reservoir anschliessen

ACHTUNG! Bitte beachten Sie bei der Installation, dass das Reservoir, die Sicherheitsgruppe, das Mischventil und die Steckdose für den Servicedienst gut zugänglich bleiben sollte.

Die Übersicht Hahn Fusioninstallation finden Sie auf der nächsten Seite.



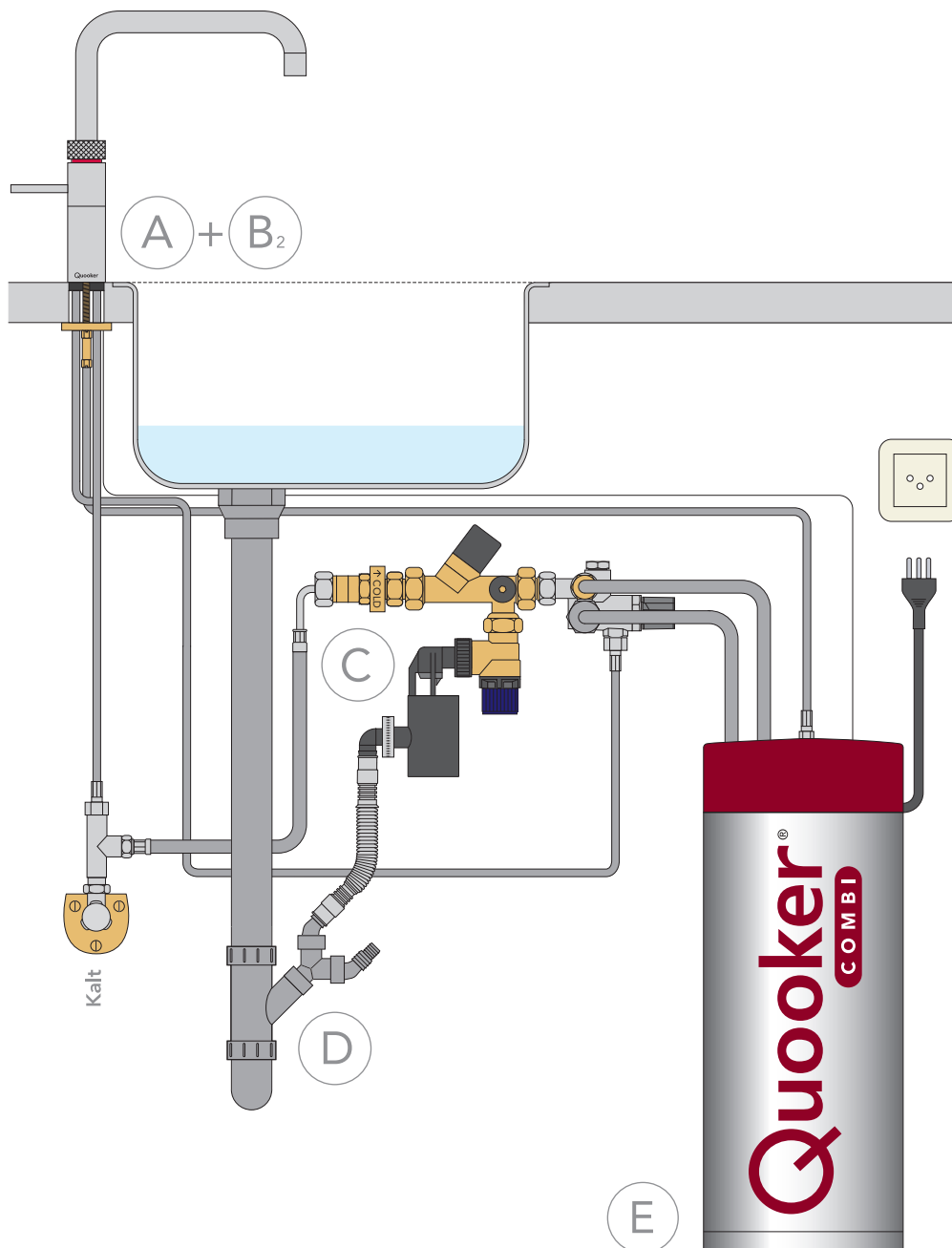
Übersicht Fusion Hahn-Installation

Wir empfehlen Ihnen, nachstehende Reihenfolge bei der Installation einzuhalten:

- A. Loch bohren
- B2. Fusion Hahn montieren
- C. Wasser anschliessen
- D. Ablauf anschliessen
- E. Reservoir anschliessen

ACHTUNG! Bitte beachten Sie bei der Installation, dass das Reservoir, die Sicherheitsgruppe, das Mischventil und die Steckdose für den Servicedienst gut zugänglich bleiben sollte.

Die Übersicht Hahn Flexinstallation finden Sie auf der nächsten Seite.

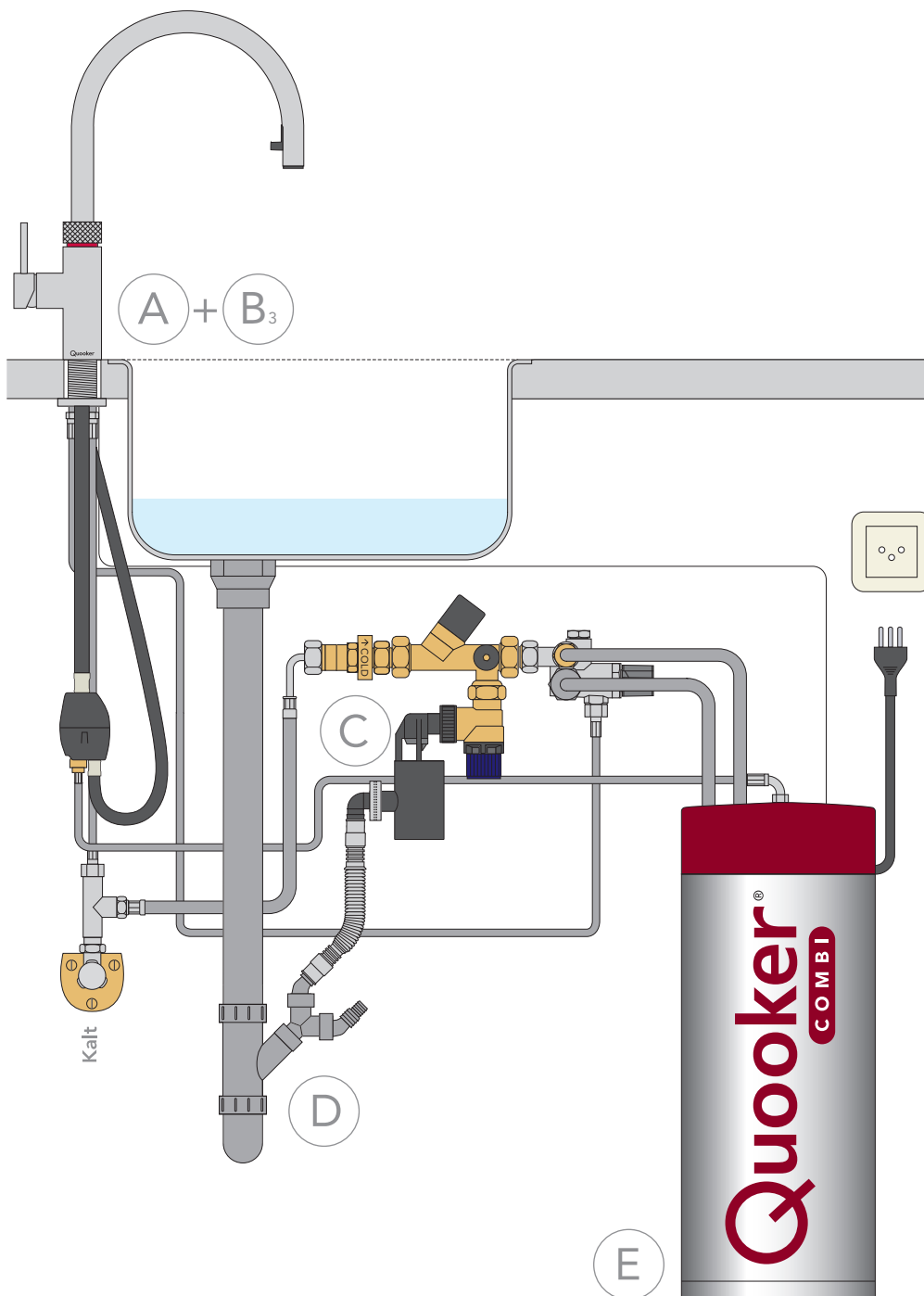


Übersicht Flex Hahn-Installation

Wir empfehlen Ihnen, nachstehende Reihenfolge bei der Installation einzuhalten:

- A. Loch bohren
- B3. Flex Hahn montieren
- C. Wasser anschliessen
- D. Ablauf anschliessen
- E. Reservoir anschliessen

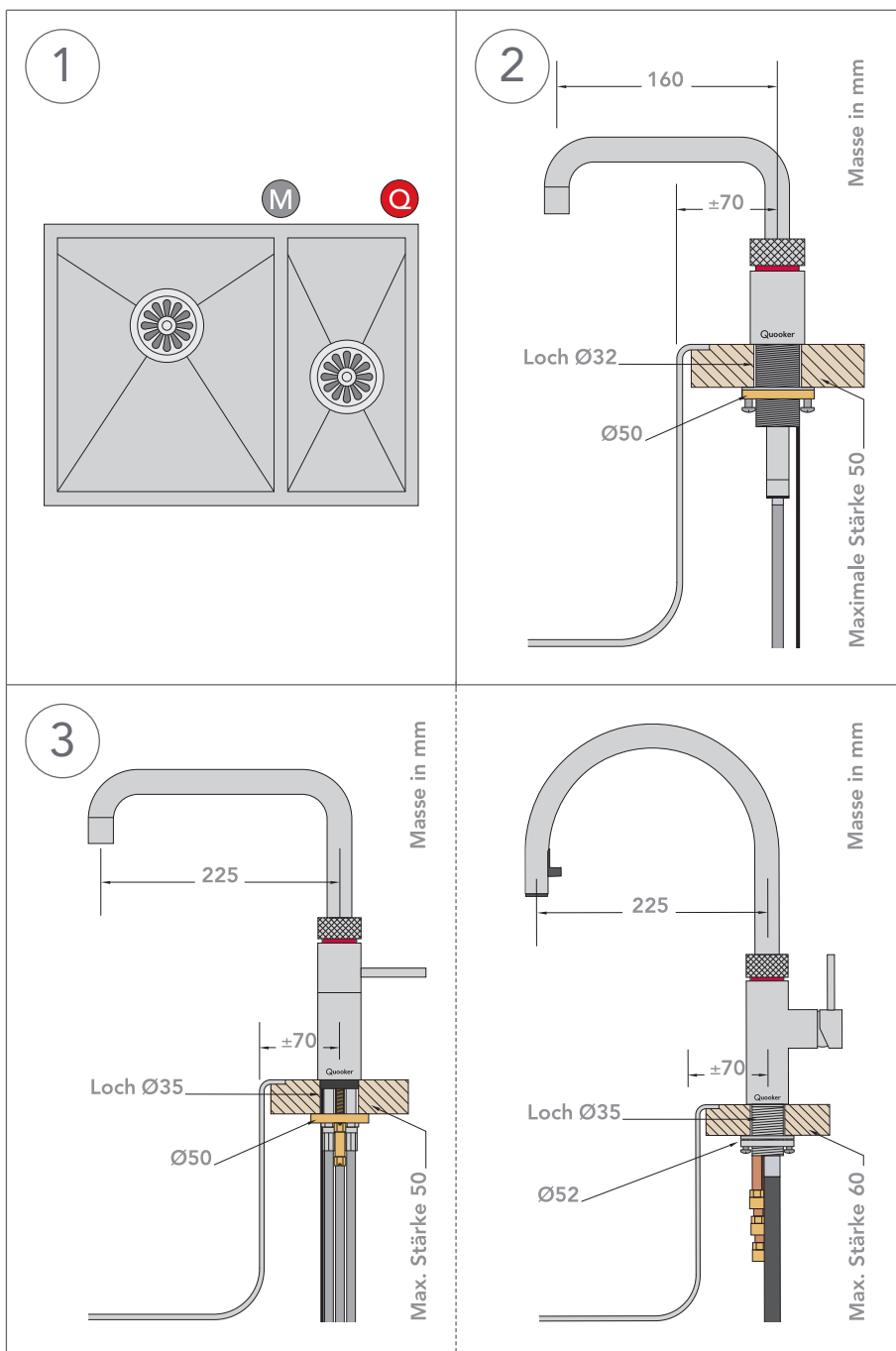
ACHTUNG! Bitte beachten Sie bei der Installation, dass das Reservoir, die Sicherheitsgruppe, das Mischventil und die Steckdose für den Servicedienst gut zugänglich bleiben sollte.



A

Loch bohren

- ACHTUNG! Das Lochmass des Nordic single taps ist 32 mm, für den Fusion und den Flex Hahn 35 mm.
- Der Nordic single tap sollte möglichst in einer Ecke des Spülbeckens platziert werden.
- ACHTUNG! Der Hahnauslauf von dem Nordic single tap muss frei nach oben und unten bewegt werden können. Befindet sich der Auslauf in seinem niedrigsten Stand, ragt er etwa 25 cm unter der Platte der Anrichte heraus. Bitte beachten Sie dies beim Anbringen von Sicherheitsgruppe, Steckern und Ähnlichem.
- Das Verbindungsstück des Flex Hahns muss sich frei bewegen können. Bei nicht ausgezogenem Schlauch hängt dieser etwa ca. 40 cm unter der Spüle. Berücksichtigen Sie dies bei der Montage der Sicherheitsgruppe, Steckdosen usw.



1 Position des Nordic single taps

Bestimmen – anhand der Abmessungen des Waschbeckens und der Position der Mischbatterie – der Position des Nordic single taps.

2 Loch bohren für den Nordic single tap

Bohren Sie ein Loch von 32 mm Durchmesser. Verwenden Sie einen für dieses Material geeigneten Bohrer. Berücksichtigen Sie hierbei die Reichweite des Auslaufs des Nordic single tap ab des Mittelpunkts des Wasserhahnloches.

Bei einem Loch von 35 mm Durchmesser oder grösser den mitgelieferten Zentrierring verwenden.

3 Loch bohren für den Fusion oder Flex Hahn

Bestimmen Sie die Stelle für den Hahn und bohren Sie hier ein Loch von 35 mm Durchmesser. Verwenden Sie einen für dieses Material geeigneten Bohrer. Berücksichtigen Sie hierbei die Reichweite des Auslaufs des Hahns ab des Mittelpunkts des Wasserhahnloches.

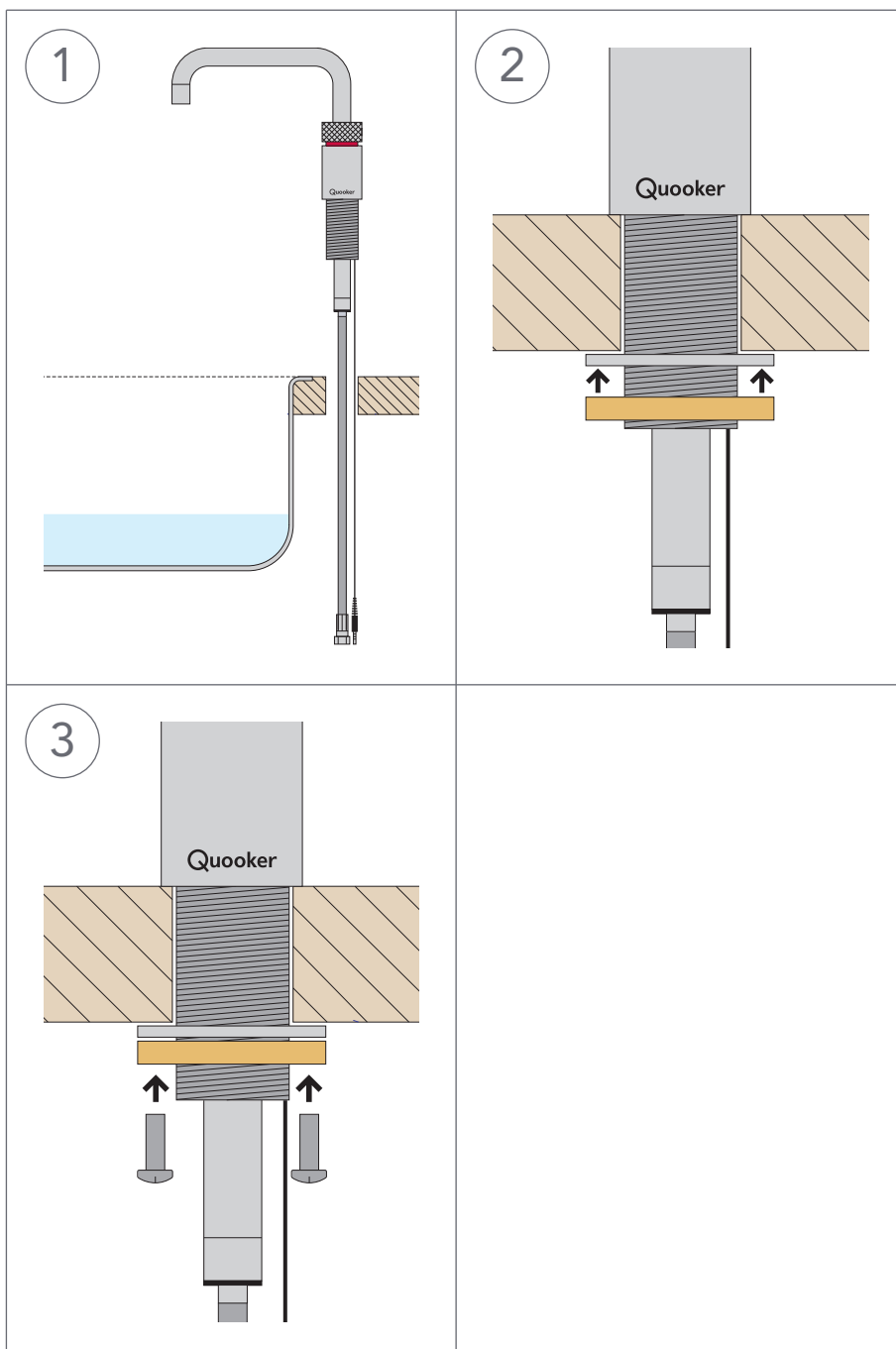
B₁

Nordic single tap montieren

- ACHTUNG! Die Gesamtlänge des Kochend-Wasser-Schlauchs beträgt lediglich 70 cm.

Beim Montieren des Reservoirs bitte beachten, dass Sie den Nordic single tap sehr weit nach oben und unten bewegen können müssen. Der Schlauch sollte nicht zu straff angebracht werden.

Ein Verlängerungsschlauch ist lieferbar, normalerweise aber nicht notwendig.



1 Hahn durch die Anrichte

Den Hahn durch das Loch in der Anrichte schieben.

2 Mutter anschrauben

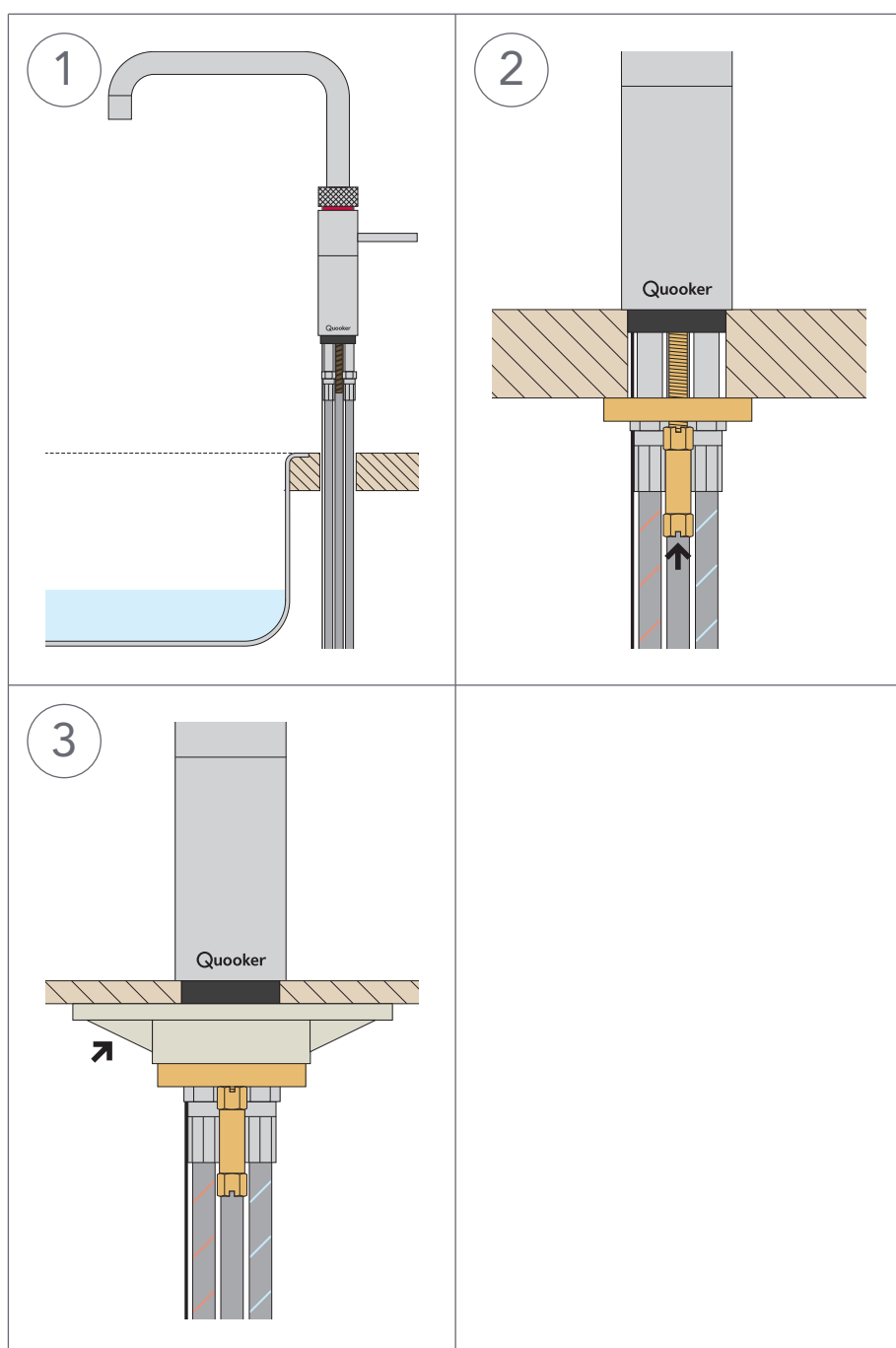
Den Hahn in die gewünschte Position bringen und den Stahlring um das Gewinde legen. Anschliessend die Mutter anziehen.

3 Schrauben festziehen

Sichern Sie den Hahn, indem Sie die Schrauben in der Gewinding festziehen.

B₂

Fusion Hahn montieren



1 Hahn durch die Anrichte

Den Hahn durch das Loch in der Anrichte schieben.

2 Hahn festziehen

Das hufeisenförmige Klemmteil auf die Schläuche legen. Die Anziehschraube auf das Gewindeende schrauben. Den Hahn so drehen, dass das Quooker-Logo in Richtung Benutzer weist. Der Bediengriff steht im Kalt-Stand parallel zum Rand der Anrichte. Die Anziehschraube mit einem Rohr-, Steck- oder Gabelschlüssel festziehen.

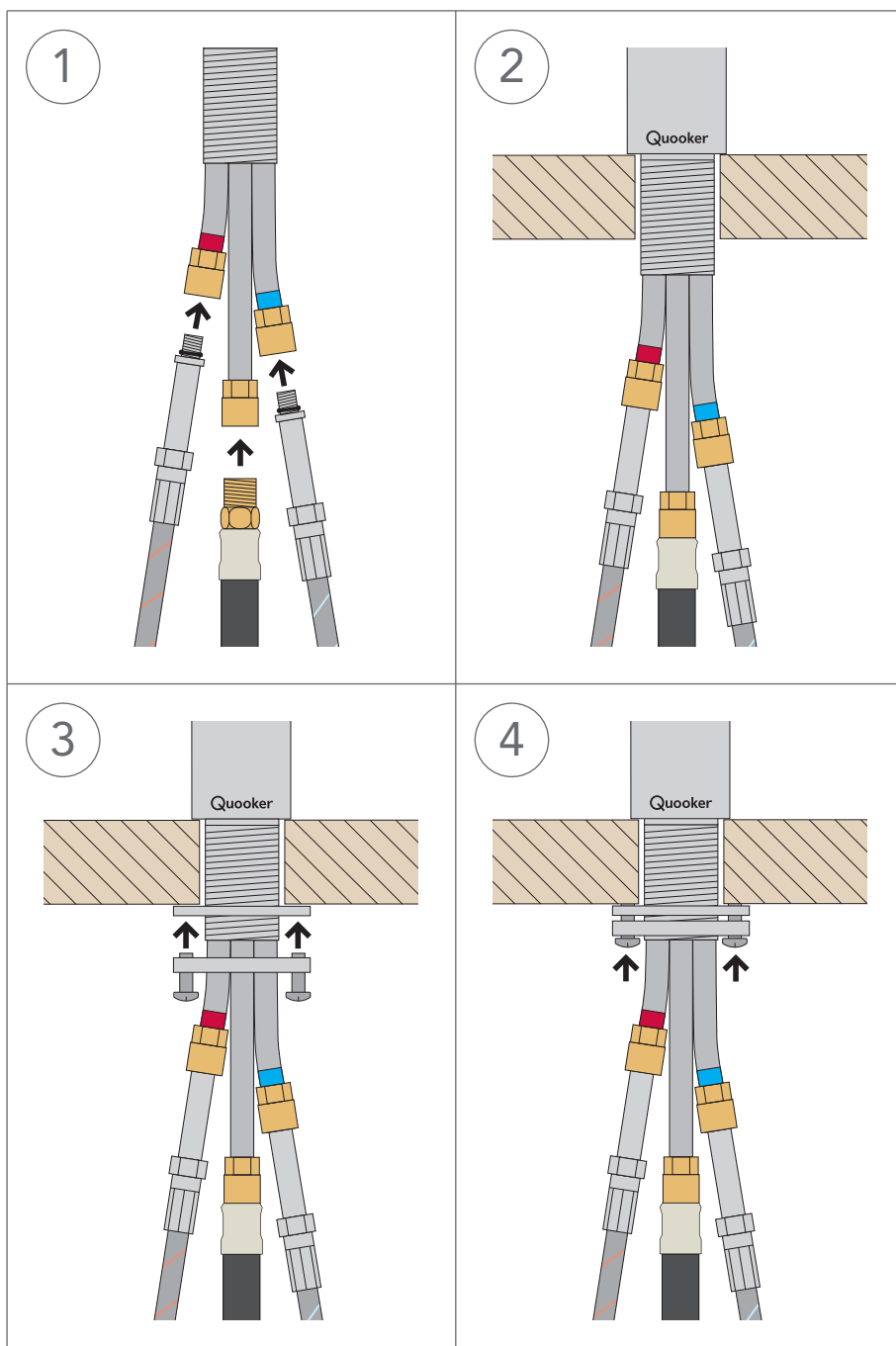
3 Bei dünnen Anrichte

Verwenden Sie bei einer dünnen Anrichte das beiliegende Kunststoffdreieck.

B₃

Flex Hahn montieren

- Bei der Montage des Reservoirs ist darauf zu achten, dass sich das Verbindungsstück des Flex Hahns frei nach oben und unten bewegen können muss. Bei nicht ausgezogenem Schlauch hängt dieser etwa ca. 40 cm unter der Spüle.



1 Schläuche montieren

Montieren Sie den Heiss-, Kalt- und Mischwasserschlauch am Hahn.

2 Hahn durch Spüle führen

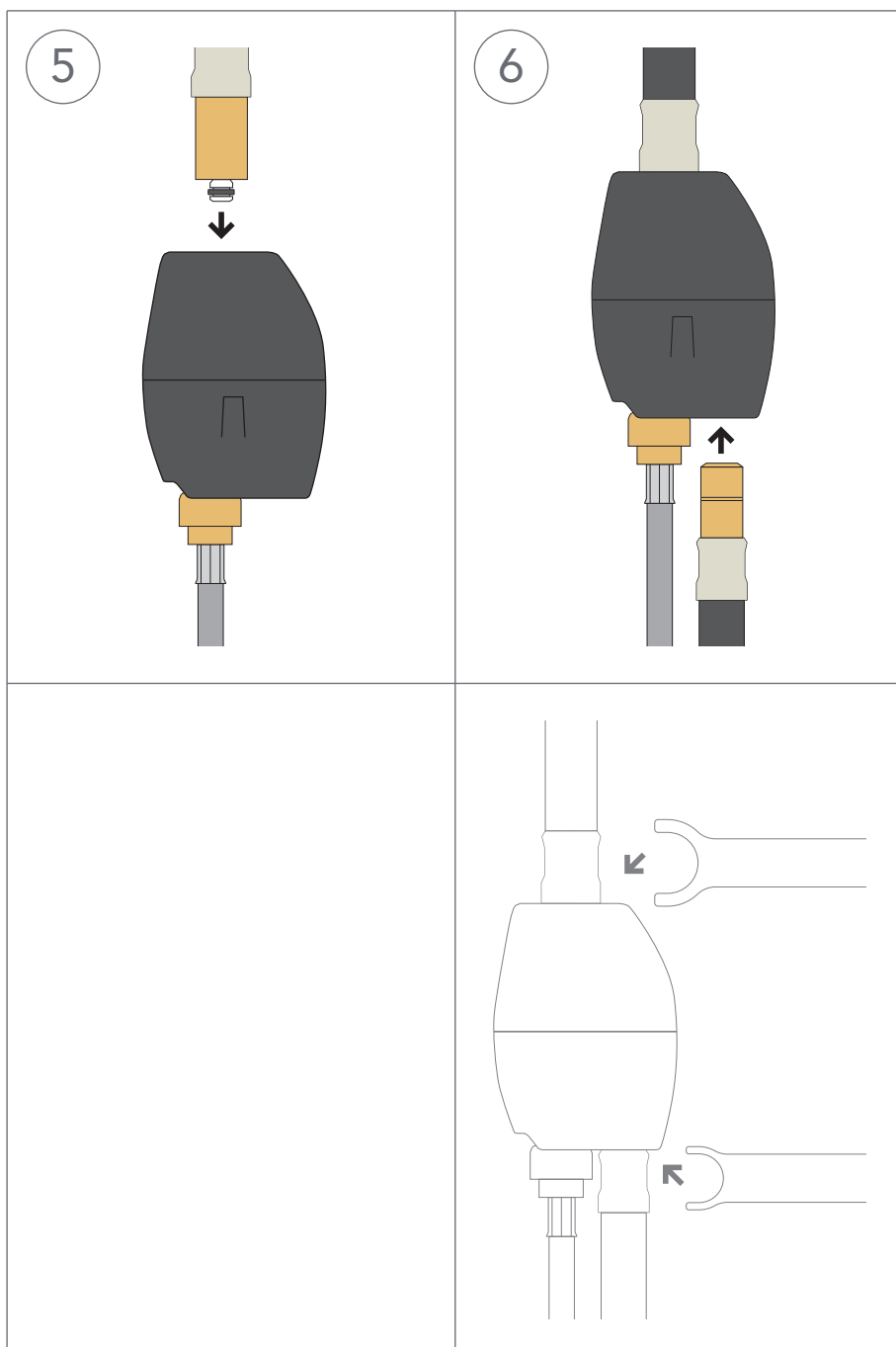
Schieben Sie den Hahn durch das Loch in der Spüle.

3 Mutter anziehen

Stellen Sie den Hahn in die gewünschte Stellung und drehen Sie die Mutter fest.

4 Schrauben anziehen

Hahn anschliessend durch Anziehen der Schrauben in der Mutter sichern.



5 Verbindungsstück befestigen

Klicken Sie den Zugauslauf in die Schnellkupplung des Verbindungsstücks. Stellen Sie dabei sicher, dass der Schlauchstutzen vollständig eingesteckt ist.

6 Mischwasserschlauch befestigen

Klicken Sie den Mischwasserschlauch in die Schnellkupplung des Verbindungsstücks. Stellen Sie dabei sicher, dass der Schlauchstutzen vollständig eingesteckt ist.

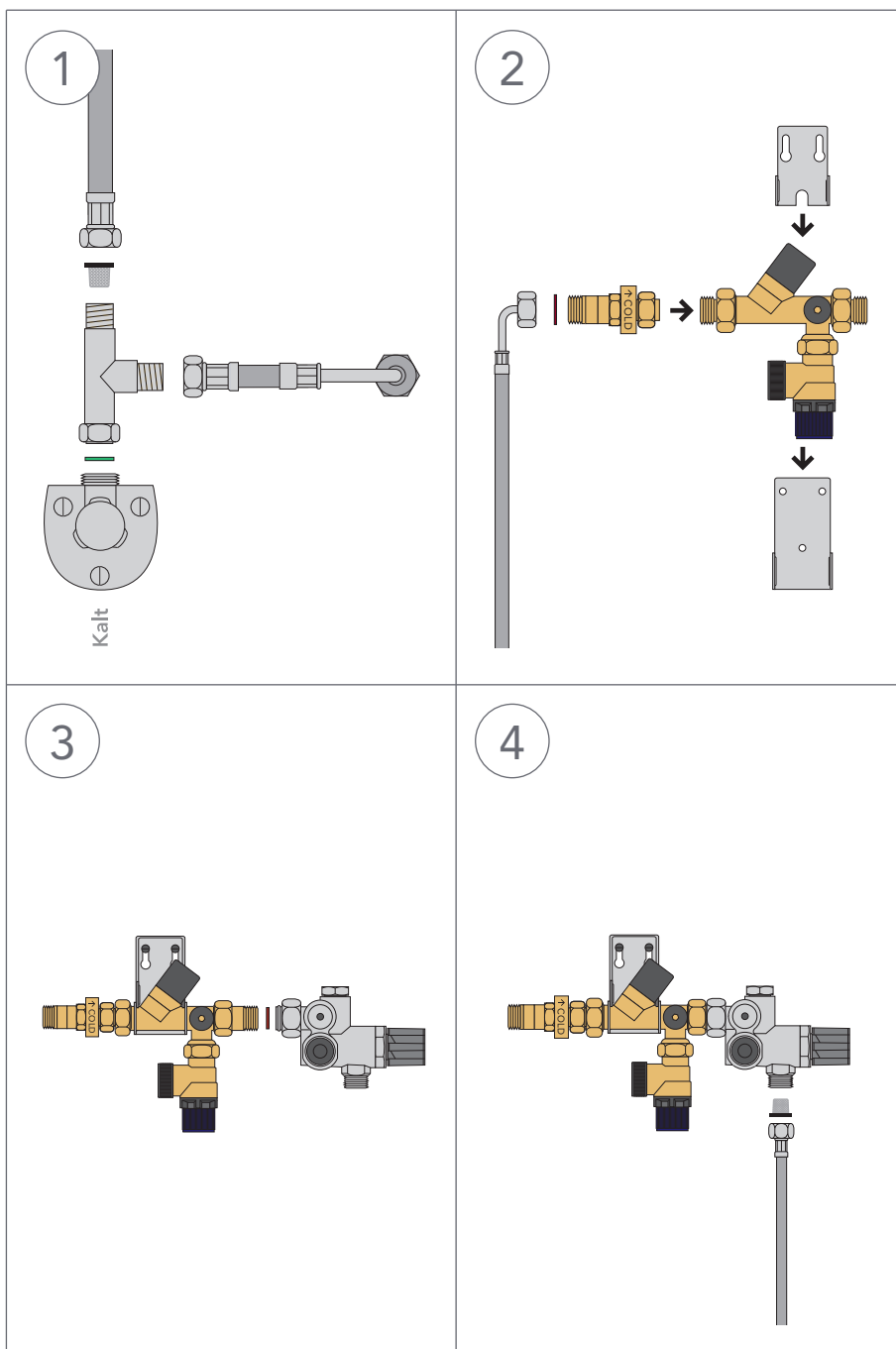
Wenn nötig

Verbindungsstück lösen. Verwenden Sie hierfür den Entriegelungsschlüssel zum Lösen der Mischwasserschläuche vom Verbindungsstück. Drücken Sie den Entriegelungsschlüssel flach auf das Verbindungsstück, um dieses zu fixieren. So lässt sich der Schlauch herausziehen.

C

Wasser anschliessen

- ACHTUNG! Die Funktion des Quooker basiert auf dem Druck der Wasserleitung; er muss darum immer mit der mitgelieferten Sicherheitsgruppe an die Wasserleitung angeschlossen werden.
- Der Quooker Kochend-Wasser-Hahn muss gemäss den vor Ort geltenden Vorschriften angeschlossen werden.
- Stellen Sie die Sicherheitsgruppe so auf, dass der Höhenunterschied zum Abflussrohr so gross wie möglich ist. Dies ermöglicht das problemlose Abfliessen des Expansionswassers.



1 T-Stück montieren

Das Eckventil absperrern und den Kaltwasserschlauch lösen. Das Zulauf-T-Stück mit dem grünen Fiberring zwischen Eckventil und dem Kaltwasserschlauch montieren. Den Verbindungsschlauch am T-Stück befestigen.

2 Sicherheitsgruppe befestigen

Die Halterung an der Wand befestigen. Die Sicherheitsgruppe einhängen und mit dem zweiten Teil der Halterung befestigen. Schliessen Sie das Reduzierventil an die Sicherheitsgruppe an. Schliessen Sie den Verbindungsschlauch auf das Reduzierventil an.

3 Mischventil montieren

Schliessen Sie das Mischventil mit dem mitgelieferten Fiberring an die Sicherheitsgruppe an.

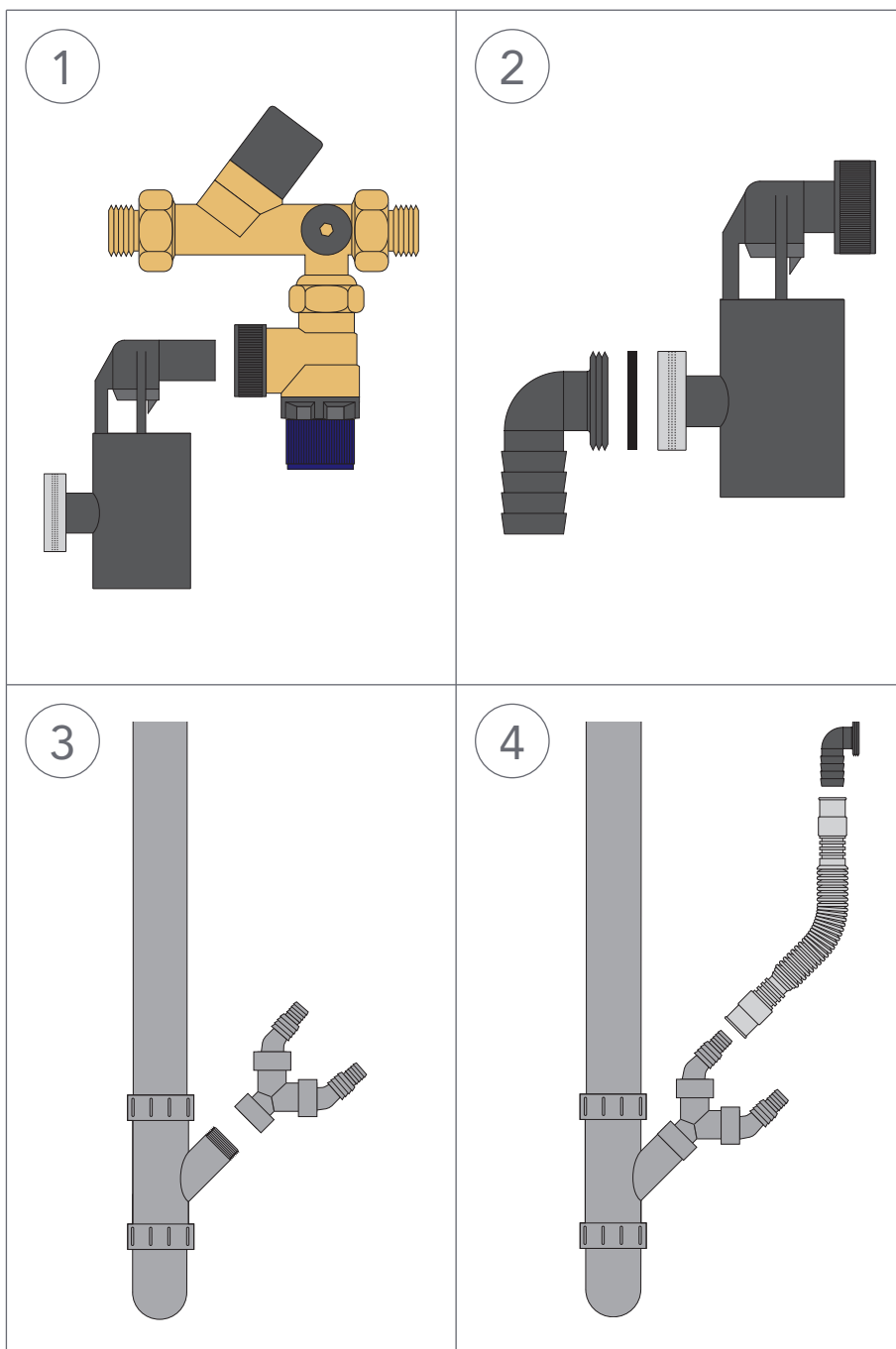
4 Warmwasserschlauch montieren

Den Warmwasserschlauch der Mischbatterie oder des Fusion Hahns an das Mischventil mit dem Schlauchsieb anschliessen.

D

Ablauf anschliessen

- Das Quooker-Reservoir lässt beim Erhitzen Expansionswasser über den Trichter der Sicherheitsgruppe ab.
- Der Trichter kann mit Hilfe des mitgelieferten Abflussschlauchs einfach am Abfluss angeschlossen werden.
- Versuchen Sie, den Höhenunterschied zwischen dem Trichter der Sicherheitsgruppe und dem Anschluss am Abfluss so gross wie möglich zu halten.



1 Y-Stück montieren

Setzen Sie das Y-Stück auf das Abflussrohr.

2 Schlauch montieren

Bringen Sie den flexiblen Schlauch zwischen Abfluss und Schlauchtülle an. Der zweite Abzweig am Y-Stück kann für den Ablaufschlauch des Geschirrspülers genutzt werden, oder sollte abgedichtet werden.

3 Schlauchtülle am Trichter

Verbinden Sie die Schlauchtülle mit dem Dichtungsring am Trichter.

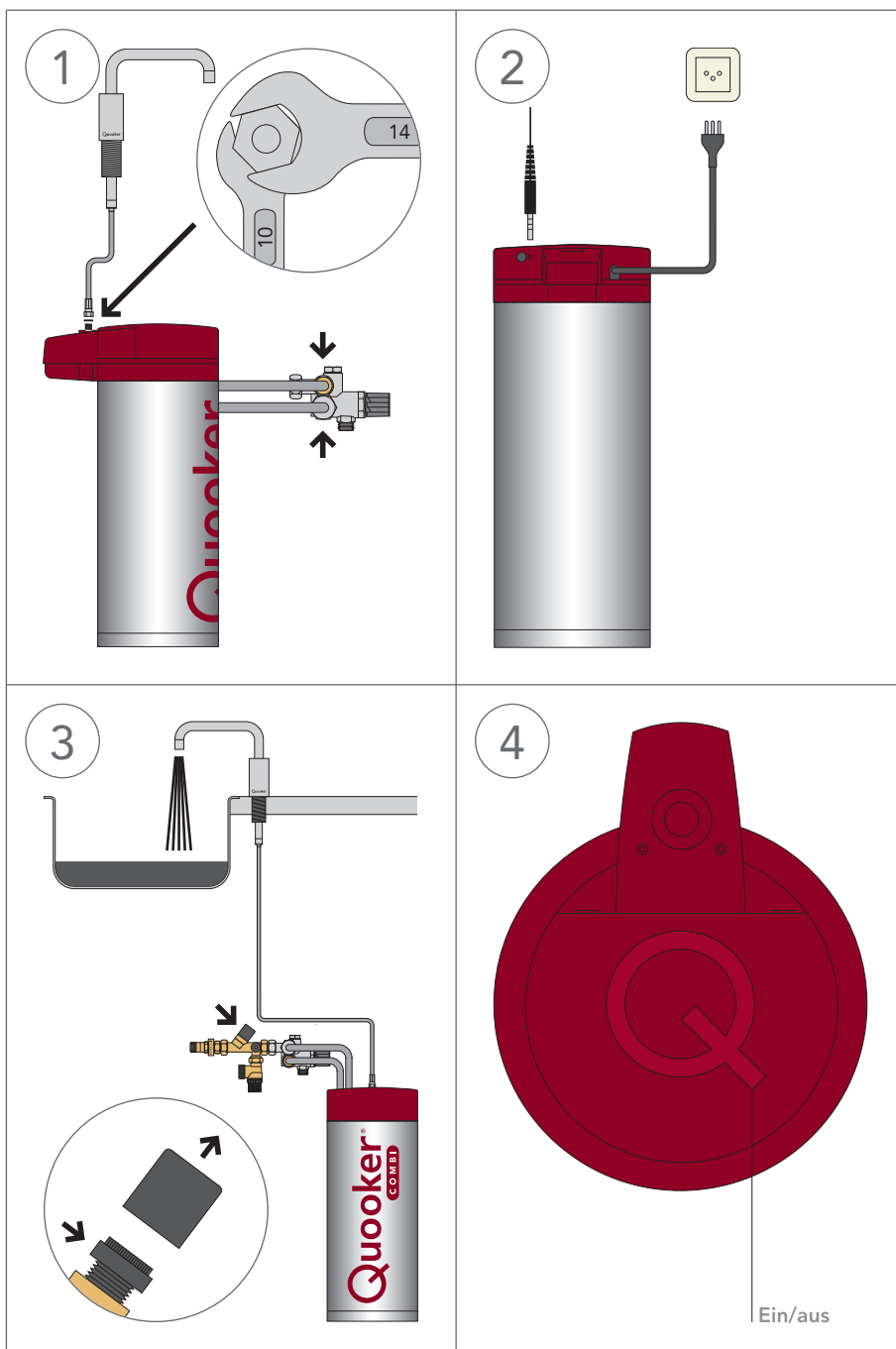
4 Trichter an Sicherheitsgruppe

Verbinden Sie den Trichter mit dem Röhrchen und anschliessend die andere Seite des Röhrchens mit dem Sicherheitsventil der Sicherheitsgruppe.

E

Reservoir anschliessen

- Das Quooker-Reservoir ist mit einem 3-adrigen Netzkabel mit geerdetem Stecker versehen.
- Der Nordic single tap, der Fusion-Hahn und der Flex Hahn sind mit einem Lichtring ausgestattet, der anzeigt, ob das Heizelement in Betrieb ist oder nicht.
- Wenn das Anschlusskabel beschädigt ist, muss es durch den Hersteller, dessen Vertretung oder eine qualifizierte Person ausgetauscht werden.
- Das 'Q' auf dem Deckel ist der Ein-/Ausschalter.



1 Reservoir und Hahn anschliessen

Stellen Sie den Quooker an die vorge-sehene Stelle. Die Schläuche anschliessen. Die Anschlüsse verfügen über Klemm-ringverbindungen. Eine Dichtung ist nicht erforderlich. Den Hahnschlauch samt Ring mit Steckschlüssel 10 und 14 an den Reservoir-Anschluss montieren.

2 Strom anschliessen

Schieben Sie den Klinkenstecker in die entsprechende Öffnung. Das Reservoir an eine geerdete Steckdose anschliessen. Erst Einschalten, wenn das Reservoir mit Wasser gefüllt ist.

3 Reservoir füllen

Kochend-Wasser-Knopf und Eckventil öff-nen. Die Kappe der Sicherheitsgruppe entfernen und das Absperrventil öffnen. Auf undichte Stelle kontrollieren. Quooker durchspülen, bis das Wasser klar und nicht mehr schwarz ist. Das ist Aktivkohle aus dem Filter und vollkommen unschädlich.

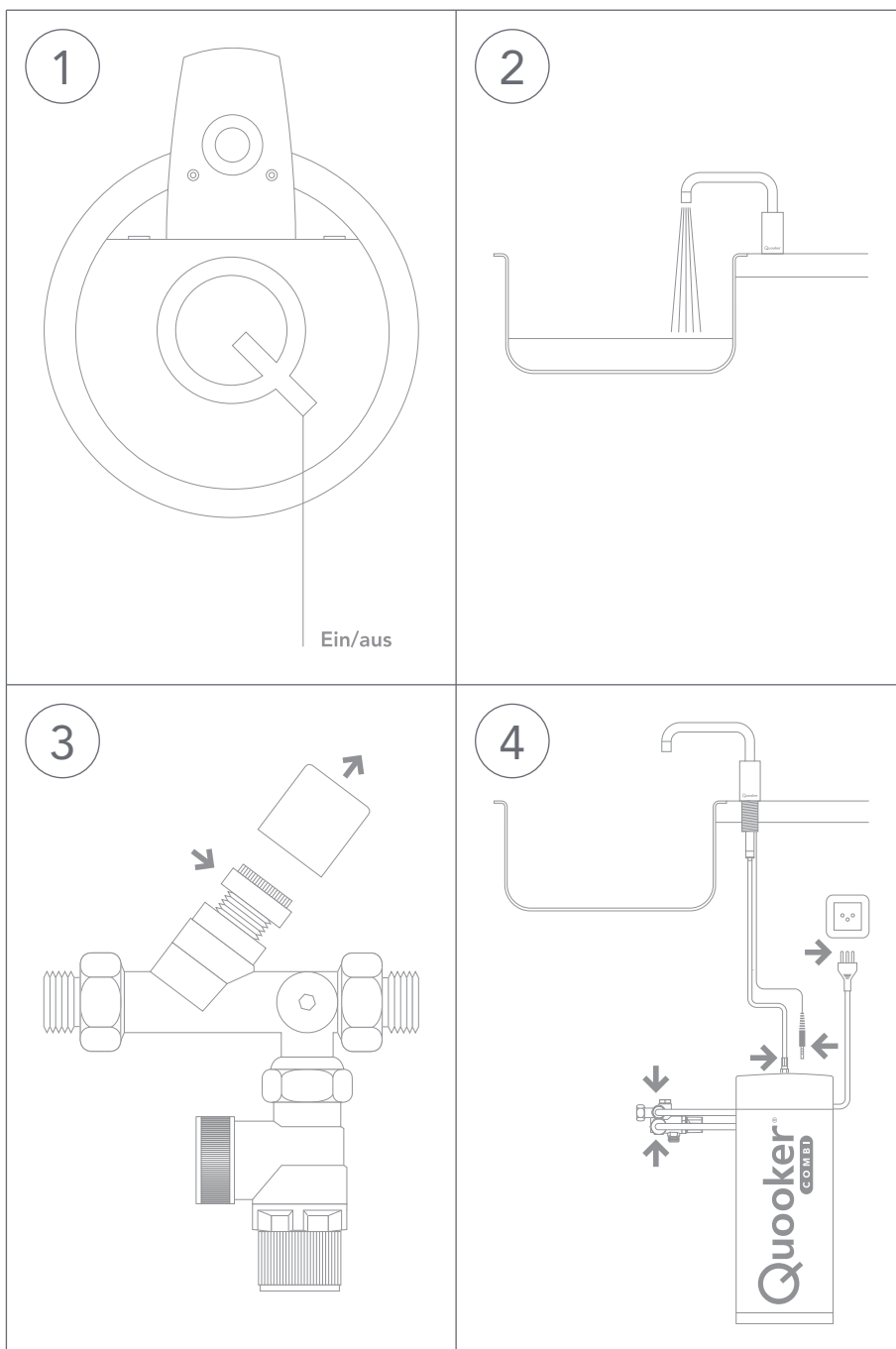
4 Einschalten

Schalten Sie den Quooker ein. Nach dem Aufheizen des Wassers muss vor Gebrauch einmal der gesamte Inhalt an Quooker-Wasser durchgespült werden.

F

Reservoir entkoppeln

- Für Servicefälle.



1 Ausschalten

Schalten Sie den Quooker mit dem Ein-/Ausschalter oben auf der Deckel aus. Lassen Sie den Stecker in der Steckdose.

2 Abzapfen

Drehen Sie den Kochend-Wasser-Knopf auf und schliessen Sie ihn wieder, sobald das Wasser kalt ist.

ACHTUNG! Das Wasser ist zu Beginn sehr heiss.

3 Abschliessen

Schliessen Sie das Absperrventil der Sicherheitsgruppe. Prüfen Sie, ob der Quooker drucklos ist, indem Sie den Kochend-Wasser-Knopf wieder öffnen. Es sollte nun kein Wasser mehr austreten.

4 Entkoppeln

Koppeln Sie die Schläuche ab und ziehen Sie den Stecker aus der Deckel. Ziehen Sie den Stecker aus der Steckdose. Entleeren Sie das Gerät über dem Spülbecken.



www.quooker.ch